

Оборудование торговой марки Cantonk.  
Для профессионального использования.



## NVR, XVR Video Recorder

Паспорт, краткое руководство по началу работы

приложение для телефона CV380

Заводские настройки для доступа к устройству:

Имя пользователя.....: admin

Пароль.....: 123456

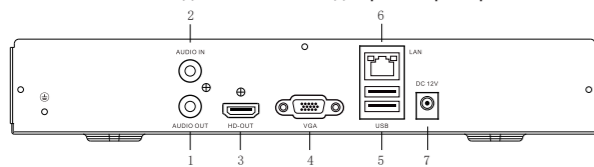
Пожалуйста, внимательно прочтите данное руководство пользователя перед использованием изделия и сохраните его надлежащим образом.

## 2. Индикаторы

Светодиод	Статус	Описание
Power	Горит красный огонек	Индикатор питания
NET(Network)	Мигает зеленый огонек	Сетевой индикатор
HD(Hard Disk)	Вспыхивает синий свет	HDD Индикатор чтения и записи
CLOUD	Горит желтый огонек	облачное подключение

## 3. Описание задней панели

Описание обычной задней панели видеорегистратора:



NO.	Описание	NO.	Описание
1	Audio Output	6	Network Port
2	Audio Input	7	Power Supply
3	HD Output		
4	VGA Output		
5	USB Port		

4

## О руководстве пользователя

- Руководство предназначено только для справки.
- Компания оставляет за собой право изменять и, в конечном счете, интерпретировать данное руководство в связи с ошибками печати, обновлениями программного обеспечения, улучшениями продукта и несоответствиями последней версии.
- руководство предназначено для использования с видеорегистраторами данной серии. Конкретные инструкции по эксплуатации каждого устройства не указаны, и ниже приведен только пример модели.
- Изделие должно соответствовать проводу в сборе (шнуру питания), рекомендованному для использования в данном регионе, и соответствовать его номинальным характеристикам.

## Оговорка

Монтаж изделия рекомендуется производиться только специалистами, имеющими соответствующую квалификацию.

Не рекомендуется устанавливать XVR в местах, где возможно попадание на объектив прямых солнечных лучей, повышенного испарения или паробразования, загазованных или сильно запыленных местах, местах с повышенной вибрацией.

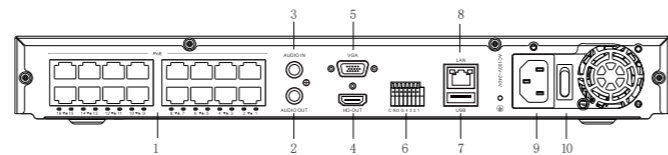
При подаче электропитания необходимо использовать стабилизированный источник питания.

Защита от повреждения высоким напряжением (грозовых разрядов и высоковольтных импульсных наводок) эффективна только в случае правильного заземления.

Запрещается использование "нуля" сети вместо заземления. Корпус не должен иметь электрической связи с общим проводом.

1

Описание задней панели POE NVR



NO.	Описание	NO.	Описание
1	PoE Port для камер	6	Alarm Interface
2	Audio Output	7	USB Port
3	Audio Input	8	Network Port
4	HD Output	9	Power Supply
5	VGA Output	10	Power Switch



1. Фактический внешний вид и компоненты изделия могут отличаться в зависимости от модели изделия.
2. Описание задней панели приведено только для справки, пожалуйста, обратитесь к самому изделию.

5

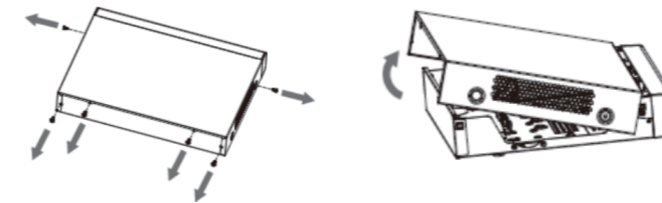
## 1. Установка жесткого диска



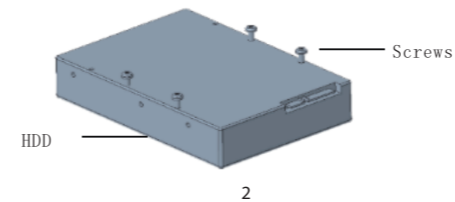
1. Перед установкой, пожалуйста, убедитесь, что питание видеорегистратора отключено. Не подключайте и не отсоединяйте вилку от электросети.
2. Прежде чем закрыть верхнюю крышку корпуса, пожалуйста, проверьте внутреннюю часть и убедитесь, что все кабели хорошо подсоединены.
3. Пожалуйста, отформатируйте жесткий диск перед использованием.

Пожалуйста, используйте специальный жесткий диск для видеонаблюдения, рекомендованный производителем устройства. Приведенная ниже иллюстрация установки предназначена только для справки, пожалуйста, обратитесь к самому

Шаг 1: Снимите крышку, отвинтив заднюю и боковую части корпуса.



Шаг 2: Ввинтите винты в отверстия для жесткого диска, но затягивать их не нужно, а затем установите дисковод в исходное положение на нижнем корпусе.

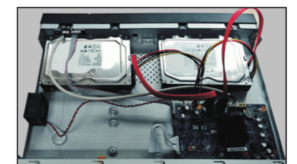


2

Шаг 3: Переверните устройство и подключите кабели питания жесткого диска и передачи данных между материнской платой и жестким диском.



1HDD



2HDD



4HDD

Шаг 4: Совместите отверстия для винтов жесткого диска с отверстиями для винтов нижней пластины и закрепите жесткий



Шаг 5: Накройте верхнюю крышку и закрепите ее винтами.



3

Описание задней панели видеорегистратора

Name	Function
VGA	Подключение к монитору
HD-OUT	Подключение к монитору (HD-интерфейс)
LAN	Сетевой порт
USB	Интерфейс USB для подключения U-диска, мыши и других устройств
ALARM IN	Входной интерфейс сигнализации
ALARM OUT	Интерфейс выхода сигнализации для подключения внешней сигнализации
GND	Заземление
AUDIO OUT	Интерфейс аудиовыхода для подключения динамика
AUDIO IN	Интерфейс аудиовхода для подключения микрофона, устройств ввода звукозаписывающих устройств
RS485	Последовательный интерфейс RS485 для подключения к PTZ и т.д.
DC 12V	Источник питания постоянного тока 12 В
AC100~240V	Источник питания переменного тока 100 ~ 240 В

6

## 4. Руководство по эксплуатации продукта

### 4.1 Запуск

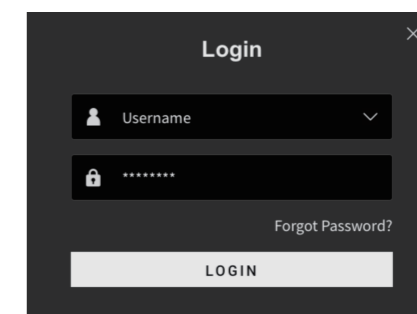
1. Пожалуйста, убедитесь, что напряжение доступа соответствует требованиям устройства и что клемма заземления устройства хорошо заземлена.
2. Пожалуйста, перед включением убедитесь, что монитор подключен к порту видеовыхода устройства.
3. После включения устройства индикатор питания загорится красным, а на экране монитора появится изображение включения.



1. Для устройства с выключателем питания необходимо включить выключатель питания на задней панели после подключения питания.

### 4.2 Быстрая настройка

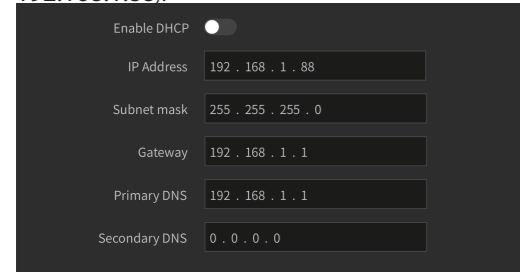
1. В мастере запуска вы можете настроить Интернет, задать IP-адрес и т.д.
2. Выбираем язык и устанавливаем время при появлении запроса, а затем устанавливаем пароль. Пароль администратора может быть настроен пользователем, администратором по умолчанию является admin, а пароль по умолчанию - "123456". Пользователи также могут включить и отредактировать шаблон разблокировки здесь. Нажмите "Далее", чтобы задать соответствующий вопрос о пароле и адрес электронной почты для получения пароля.



7

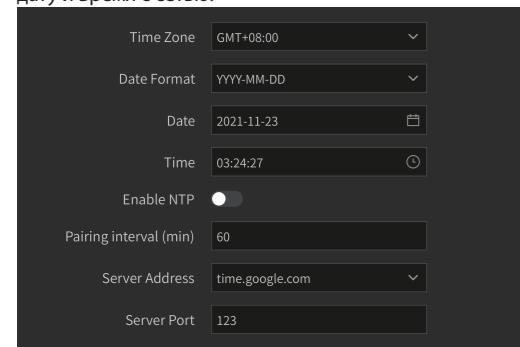
### 4.3 Конфигурация сети

Перейдите к мастеру настройки сети и введите IP-адрес, маску подсети, шлюз и т. д. Если в маршрутизаторе включен DHCP, вы можете выбрать автоматическое получение IP-адреса (IP-адрес NVR по умолчанию — 192.168.1.88).



### 4.4 Настройка времени

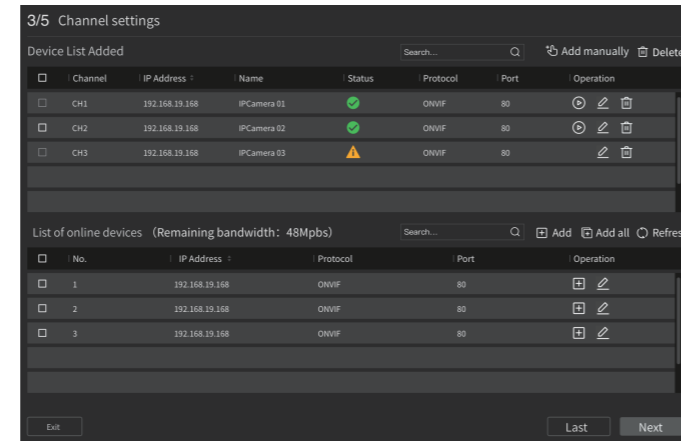
Перейдите к мастеру настройки времени, чтобы настроить часовой пояс системы, формат отображения даты, системную дату и время. Включение сопряжения NTP позволяет синхронизировать системную дату и время с сетью.



8

### 4.5 Добавление сетевой камеры

1. Войдите в мастер настройки канала, установите его в интерфейсе «Конфигурация > Управление каналами > Конфигурация канала > Добавить устройство». Система автоматически обновит устройства в одной локальной сети.
2. Нажмите чтобы начать «поиск устройств». Нажмите «Добавить», чтобы добавить все найденные устройства. Нажмите чтобы удалить добавленные устройства. Проверьте все устройства, нажмите чтобы удалить все добавленные устройства.
3. Если в списке устройств статус устройства равен это означает, что устройство было успешно добавлено и его можно подключить. Выберите добавленное устройство, нажмите чтобы изменить канал, сетевой адрес и другую информацию об устройстве. После редактирования нажмите «OK», чтобы внести изменения.

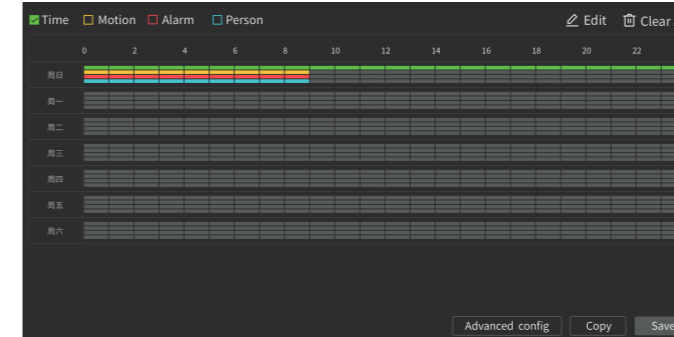


9

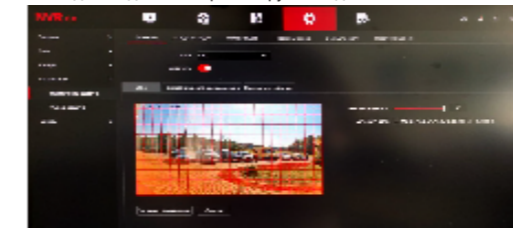
### 4.6 Настройки записи

По умолчанию сетевой видеорегистратор включен для круглосуточной общей записи всех каналов.

1. Войдите в интерфейс расписания видео, нажмите «Конфигурация > Управление видео > Расписания видео».
2. Выберите и проверьте канал и тип видео в соответствии с вашими нуждами, выберите тип нужной записи, удерживайте левую кнопку мыши и перетащите мышью на диаграмму периода времени или нажмите «Редактировать», чтобы установить тип видео и период времени.
3. Нажмите «Очистить все», чтобы удалить все расписания видео.
4. Нажмите «Копировать канал», чтобы скопировать расписания видео на другие онлайн-каналы.



Для записи по движению - в настройках включить детекцию движения и выбрать зону обнаружения движения для каждой камеры, в расписании постановки на охрану выделить необходимое расписание записи. Так же вы можете выбрать необходимые действия при обнаружении движения.



### 4.7 Воспроизведение

#### 4.7.1 Мгновенное воспроизведение

1. Нажмите канал просмотра в интерфейсе предварительного просмотра, под каналом отобразится панель управления.
2. Нажмите чтобы войти в интерфейс мгновенного воспроизведения. Вы можете воспроизвести первые 5 минут видео текущего канала.



#### 4.7.2 Общее воспроизведение

1. Щелкните или щелкните правой кнопкой мыши и выберите «Воспроизведение» в интерфейсе предварительного просмотра, система отобразит интерфейс «Воспроизведение видео».
2. Выберите «Канал > Дата > Тип видео», щелкните левой кнопкой мыши , интерфейс начнет воспроизводить видеофайл. Или выберите «Дата > Канал», щелкните левой кнопкой мыши по шкале прогресса времени под интерфейсом воспроизведения, чтобы воспроизвести видео.



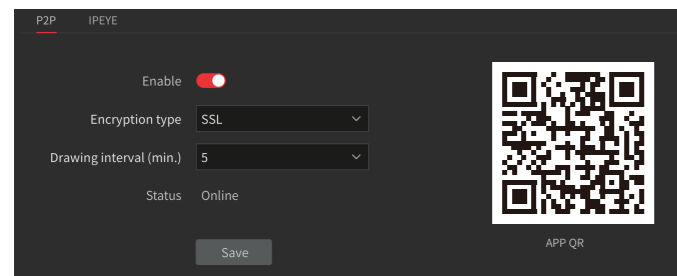
11

### 4.8 Конфигурация платформы

Войдите в интерфейс мастера QR-кода, чтобы напрямую включить функцию «P2P», или выйдите из мастера и войдите в интерфейс конфигурации сети для настройки. Пользователи могут отсканировать QR-код здесь, чтобы быстро войти в систему и просмотреть видео через приложение мобильного мониторинга.

#### 4.8.1 Доступ к приложению

1. В интерфейсе «Конфигурация > Конфигурация сети > P2P» включите P2P и нажмите «Применить», чтобы сохранить параметры. Установите CV380 на телефон.



#### 4.8.2 Веб-доступ

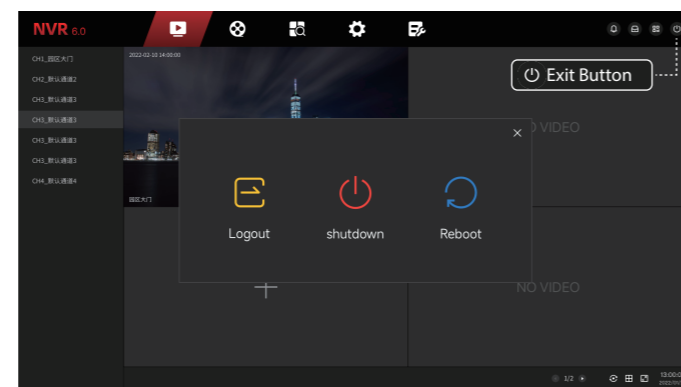
Вход в сеть сетевого видеорегистратора

1. Откройте браузер, убедитесь, что NVR и компьютер находятся в одной подсети. Если компьютер и устройство не находятся в одной подсети, вам необходимо добавить один и тот же IP-адрес подсети к компьютеру и NVR, например 192.168.100.88 регистратору и 192.168.100.199 компьютеру.
2. Откройте браузер и в графе поиска введите IP-адрес видеорегистратора. По умолчанию 192.168.1.88
3. Введите имя пользователя устройства (по умолчанию «admin»), пароль (по умолчанию «123456»), войдите в NVR.

12

### 4.9 Выключение

Нажмите в правом верхнем углу, а затем нажмите «Завершение работы». Устройство выключится после нажатия кнопки «OK» в окне подсказки.



### ВНИМАНИЕ

1. Когда устройство работает (особенно во время записи), не отключайте его принудительно (т. е. не отключайте питание напрямую).
2. Некоторые устройства перед полным выключением выдают запрос «пожалуйста, выключите питание». Выключите выключатель питания на задней панели.

13

## 5. Меры безопасности

- ✓ Пожалуйста, измените пароль пользователя по умолчанию после того, как устройство заработает, чтобы его не украли.
- ✓ Пожалуйста, устанавливайте устройство в хорошо проветриваемом месте и не закрывайте вентиляционные отверстия устройства.
- ✓ Пожалуйста, держите устройство установленным горизонтально или в устойчивом месте и следите за тем, чтобы оно не упало.
- ✓ Пожалуйста, используйте устройство только в пределах номинального диапазона входного и выходного сигнала.
- ✓ Пожалуйста, транспортируйте, используйте и храните устройство при допустимой влажности (10%~90%) и температуре (-10°C~+55°C). При очистке устройства отключите шнур питания и полностью отключите питание.
- ✓ Пыль на плате внутри сетевого видеорегистратора может вызвать короткое замыкание при воздействии влаги. Регулярно очищайте печатную плату, разъемы, корпус и вентилятор мягкой щеткой. Если грязь трудно удалить, ее можно протереть нейтральным чистящим средством, разведенным водой, а затем вытереть насухо.
- ✓ Приобретите обычный жесткий диск для наблюдения, рекомендованный производителем устройства, чтобы обеспечить качество и соответствие требованиям к жесткому диску.
- ✓ Убедитесь, что кабель сигнализации подключен и имеет хороший контакт.
- ✗ Не размещайте и не устанавливайте устройство под прямыми солнечными лучами или рядом с устройствами, выделяющими тепло.
- ✗ Не устанавливайте устройство во влажном, пыльном или закопченном месте.
- ✗ Не капайте и не разбрызгивайте жидкость на устройство и следите за тем, чтобы на устройство не ставились предметы, наполненные жидкостью (например, чашки для питья), чтобы предотвратить попадание жидкости в устройство.
- ✗ Не разбирайте оборудование по своему желанию.
- ✗ Не используйте летучие растворители, такие как спирт, бензол или растворитель, при очистке устройства. Не используйте сильные или абразивные чистящие средства, которые могут повредить покрытие поверхности.

14

## 6. Ограниченные вещества или элементы

Part Name	Опасное вещество					
	Pb	Hg	Cd	CrVI	PBB	PBDE
Металл	×	○	○	○	○	○
Пластик	○	○	○	○	○	○
Печатная плата	×	○	○	○	○	○
Стекло	○	○	○	○	○	○
Источник питания	○	○	○	○	○	○
Аксессуары	○	○	○	○	○	○

Эта таблица подготовлена в соответствии с положениями SJ/T 11364.

- : Указывает, что это токсичное или опасное вещество, содержащееся во всех однородных материалах этой детали, находится ниже предельного требования GB/T 26572.
- ✗ : Указывает, что это токсичное или опасное вещество, содержащееся по крайней мере в одном из однородных материалов, используемых для этой детали, превышает предельные требования GB/T 26572.

- Период экологически чистого использования означает, что вредные вещества, содержащиеся в продукте, не вытекут при нормальных условиях использования, и пользователь не нанесет серьезного загрязнения окружающей среды или серьезного ущерба своей личности или имуществу при использовании продукта. Изготовитель, его местонахождение и адрес: LONGSE TECHNOLOGY LIMITED, Building 2, No.18, Dongming 3rd road, Huangpu District, Guangzhou, Guangdong, China. Товар соответствует: TP TC 004/2011; TP TC 020/2011. Регистрационный номер декларации ЕАЭС №ВУ/112 11.01.TP004.000.0021476 от 06.09.2023г. Гарантийный срок 1 год.

15